



Politique et Institutions

7.2 Les partis politiques

Prof. Andreas Ladner
Assistant: Julien Fiechter

Master PMP automne 2008


idheap
Institut de hautes études en administration publique
Swiss Graduate School of Public Administration
Institut universitaire autonome
L'Université pour le service public



1. Théorie

idheap

| ©IDHEAP - NOM@idheap.unil.ch | | 06/11/2008 |




Que sont les partis politiques?

L'idée du « parti politique » est étroitement liée à l'idée de la « démocratie ».

Les visions normatives sur la démocratie influencent l'approche théorique que l'on a sur les partis.

idheap

| ©IDHEAP - NOM@idheap.unil.ch | | 06/11/2008 |



Trois paradigmes (Wiesendahl 1980) :

- Le paradigme d'intégration
- Le paradigme de transmission
- Le paradigme de concurrence

idheap

| ©IDHEAP - NOM@idheap.unil.ch | | 06/11/2008 |



Les fonctions des partis politiques

Les cadres de références:

- Le paradigme d'intégration: le système politique
- Le paradigme de la concurrence: le système des partis
- Le paradigme de la transmission: l'environnement social



Les fonctions dans la perspective du paradigme de l'intégration :

- Réduction des alternatives (réduction de la complexité)
- Mobilisation du soutien pour le système politique
- Fonction de butoir et d'amortisseur
- Intégration
- Légitimation
- Innovation au service de la stabilité



Les fonctions dans la perspective du paradigme de concurrence

- Acquisition de votes
- Agent d'intérêt



Les fonctions dans la perspective du paradigme de mobilisation

- Prise de conscience politique
- Mobilisation
- Organisation
- Représentation des intérêts

En Suisse: crise ou dérangement de fonctionnement?

2. Les partis suisses

Les partis les plus importants

	Union Démocratique du Centre UDC		Alliance verte AVes (membre PES)
	Parti radical-démocratique PRD		Alliance de gauche AdG
	Parti démocrate-chrétien PDC		Démocrates Suisses DS
	Parti socialiste PS		Grünliberale Zürich GLP
	Les verts PES		Lega dei Ticinesi
			Parti chrétien-social PCS
			Parti évangélique suisse PEV
			Parti libéral PLS
			Parti suisse du Travail PST
			Alternative Zoug
			Union Démocratique Fédérale UDF

La formation des partis suisses

Les enfants des droits politiques du peuple (Gruner) et les enfants des cantons (Vatter)

La fondation des partis suisses

- PS: 1888
- PRD: 1894
- PDC: 1912
- UDC: 1936
- Les verts: 1983 divers groupements de toute la Suisse se regroupent en Fédération des partis écologistes de Suisse

La fondation des partis cantonaux RPD

Partei	zweite Hälfte 19. Jh. oder früher	1900-1934	1935-1969	letztes Drittel 20. Jh. (1970-)
FDP ¹⁾	CH (1894) ZH (1899) BE (1889) ²⁾ BS (1894) SG (1890) ²⁾ GR (1868) AG (1896) TG (1890) TI (1894) ²⁾ FR (1894) ²⁾ SO (1830) LU (1831) SZ (1833) [*] ZG (1837) VD (1845) ²⁾ VS (1849) NE (1848) GE (1841)	UR (1912) NW (1902) OW (1911) GL (1920) BL (1919) SH (1904) AR (1919)		Ober-VS (1979) JU (1975)

La fondation des partis cantonaux UDC

SVP	ZH (1917) BE (1918) [*] SH (1918) [*] AG (1920) [*] GR (1919) ¹⁾ TI (1920) ²⁾ VD (1921) BL (1925) GL (1928) ¹⁾	CH (1936) FR (1952) ⁴⁾	SZ (1972) AR (1975) JU (1979) TG (1982) ⁵⁾ GE (1987) ZG (1991) SO (1991) BS (1991) LU (1992) SG (1992) AI (1996) UR (1998) VS (1999) NW (1999) OW (1999) NE (2001) ³⁾
-----	--	--------------------------------------	--

Des organisations partisans relativement faibles

- Peu de reconnaissance par l'Etat (Art. 137 CF, depuis 2000)
- Désavantages vis-à-vis des groupements d'intérêt (et mouvement sociaux); phase de consultation, démocratie directe
- Organisations faibles au niveau national, peu de ressources, à peine professionnalisées, manque d'homogénéité

Les causes de la faiblesse des organisations partisanes suisses

- La taille du pays et l'hétérogénéité sociale et culturelle rendent le recrutement (système de milice) et l'intégration des intérêts plus difficiles
- Le fédéralisme et l'autonomie communale empêchent une organisation centralisée
- La démocratie directe: les partis n'ont pas le monopole dans le processus de décision

Les membres (1998)

	chiffres corrigés	données "officielles"
PRD/FDP	87'000	150'000
PDC/CVP	74'000	80'000
UDC/SVP	59'000	80'000
PS/SPS	38'000	40'000
AdI/LdU	2'500	5'000
Les verts/Grüne	6'000	8'200
PEPEVP	3'500	4'000
PLS/Liberale Partei	10'000	15'000
PSL/Freiheitspartei	6'000	12'500
DS/SD	2'000	6'000
PdT/Partei der Arbeit	2'000	4'000
UDF/EDU	2'000	
Partis aux Conseil fédéral	258'000	350'000
Autres partis	37'000	54'700
Tous les partis	295'000	404'700

Membres ou adhérents?

	FDP	CVP	SVP	SP
ZH	79.0	72.2	80.5	96.9
BE	78.0	100.0	66.7	80.4
LU	20.5	14.0	76.9	92.9
UR	50.0	33.3		100.0
SZ	50.0	41.2	75.0	100.0
OW		100.0		100.0
NW		100.0		
GL	33.3	100.0	44.4	83.3
ZG	50.0	50.0	75.0	100.0
FR	52.6	100.0		71.4
SO	20.0	16.7		97.6
BS		100.0		100.0
BL	100.0	42.9	92.9	100.0
SH	88.9	50.0	76.5	80.0
AR	77.8	100.0	71.4	100.0
SG	65.8	66.7	61.5	96.2
GR	86.7	66.7	78.6	100.0
AG	73.2	54.3	67.2	89.1
TG	69.2	66.7	69.2	93.8
TI	51.4	37.0	50.0	59.2
VD	65.5	50.0	28.6	85.7
VS	28.6	27.8	75.0	82.4
NE	41.7			84.2
GE		80.0	100.0	100.0
JU	38.5	38.1		83.3
Gesamt	59.3	44.9	70.2	83.3

Pourcentage des partis locaux qui connaissent des membres dans le sens propre du terme.

Les douze partis cantonaux avec les effectifs les plus élevés

SVP-BE	25500	SP-BE	9971
FDP-ZH	18774	PDC-TI	7897
CVP-LU	13000	LPL-LU	6278
SVP-ZH	11800	PRD-VD	6013
CVP-SG	11000	SP-ZH	5893
FDP-BE	10929	FDP-SO	5214

La moitié des partis cantonaux ont moins de 500 membres!!!

Kanton	Anzahl erfasste Parteien	Total Mitglieder	Stimmberechtigte	Anteil Mitglieder an Stimmberechtigten
LU	6	21221	228951	9.3
GR	7	10838	126016	8.6
BE	14	53143	675225	7.9
VS	10	14148	180052	7.9
UR	3	1997	25452	7.8
GL	6	1923	24662	7.8
SO	8	12702	163872	7.8
NW	4	1995	26125	7.6
JU	5	3553	47749	7.4
SG	9	20176	281810	7.2
TI	6	13287	189766	7.0
ZG	5	4367	62371	7.0
SH	8	3327	48485	6.9
ZH	12	47537	775327	6.1
TG	9	7924	139250	5.7
SZ	7	4666	82065	5.7
BL	11	9678	173978	5.6
AR	5	1968	35506	5.5
FR	11	8494	154527	5.5
OW	3	1150	21763	5.3
AG	10	17503	346388	5.1
VD	9	15886	363529	4.4
GE	8	9041	207176	4.4
BS	11	5183	125506	4.1
NE	8	3809	104599	3.6
AI	2	314	9934	3.2
Total	201	296860	4620084	6.4

idheap

| CIDHEAP - NOM@idheap.unil.ch |

| 06/11/2008 |

Screenshot of the SF DRS website. The main article is titled "Parteien verlieren die Basis" and discusses the decline of party membership in Switzerland. It lists several party leaders and their roles, such as Paride Brühler for the SP/AG and Toni Brunner for the SVP. The article also mentions the date of the broadcast, Saturday, April 2, 2005.

idheap

| CIDHEAP - NOM@idheap.unil.ch |

| 06/11/2008 |

Newspaper clipping from 'Die Weltwoche' dated March 11, 2003. The main headline is "Den Parteien fehlt es an Nachwuchs" (Parties lack young members). A sub-headline reads "Studie der Uni Zürich: Die Schweizer Parteien an Überalterung - was für das politische Milieusystem fatale Folgen haben könnte". Another headline says "Parteien werden älter". The article discusses the aging of party members and the lack of young recruits, with a focus on the erosion of the party base in various cantons.

idheap

| CIDHEAP - NOM@idheap.unil.ch |

| 06/11/2008 |

Mitgliederverluste der Lokalparteien seit 1990 (Total, Stand 2003)	
	-20%
- FDP	- 25%
- CVP	- 27%
- SVP	- 13%
- SP	- 15%
- GPS	- 7%
- EVP	- 4%
- LPS	- 39%

idheap

| CIDHEAP - NOM@idheap.unil.ch |

| 06/11/2008 |

Les militants quittent les partis

Parteiaktive Lokalparteien (2004)	80'000
Rückgang der Parteiaktiven (seit 1990)	-33%
- FDP	- 28%
- CVP	- 46%
- SVP	- 30%
- SP	- 17%
- GPS	- 20%
- EVP	- 6%
- LPS	- 23%

Membres 1997-2007

Membres effectives

CH	1997	2007	%
PS	37'818	34'730	-8.2
Verts	5'031	6'145	22.1
PDS	73'911	59'664	-19.3
PRD	87'297	65'925	-24.5
SVP	59'880	67'412	12.6

Les partis vieillissent (pourcentage 2003, changement par rapport à 1990)

	Unter 30		30-45		45-60		Über 60	
FDP	8.6	-2.0	36.2	-2.8	42.2	+6.1	13.0	-1.3
CVP	10.1	-3.7	34.9	-3.0	40.3	+5.8	14.6	+0.8
SVP	8.0	-1.6	36.3	-3.9	42.0	+5.9	13.7	-0.4
SP	5.9	-3.3	35.0	-11.1	45.7	+14.9	13.4	-0.5
EVP	6.5	-1.6	28.5	-5.3	38.6	+1.0	26.3	+5.8
GP	14.1	-18.4	34.3	-9.4	41.7	+22.8	9.9	+5.1
LPS	7.1	-5.0	36.3	-5.9	47.1	+13.2	9.5	-2.3
Total	8.1	-3.0	35.1	-5.8	42.6	+8.7	13.6	0.0

Professionalisation

Tabelle 2: Vollzeitstellen der Bundesratsparteien 1960-2005

Partei	1960	1970	1980	1990	1997	2005
FDP	3.5	7.0	9.5	13.5	12.1	15.0
CVP	*	6.0 ^{a)}	6.0 ^{b)}	18.0 ^{c)}	12.6	13.0
SVP	*	*	5.5	6.0	8.1	13.0
SP	*	8.5 ^{d)}	9.9	11.1 ^{e)}	11.9	17.0

a) 6 Angestellte, darunter 1 Teilzeinstellung
b) 6 Angestellte
c) 18 Angestellte, darunter 11 Teilzeinstellungen
d) Angaben für 1977
e) Angaben für 1993
* keine Angaben erhältlich

Vgl. Seminararbeit von Michael Bühler 2006

Les ressources financières

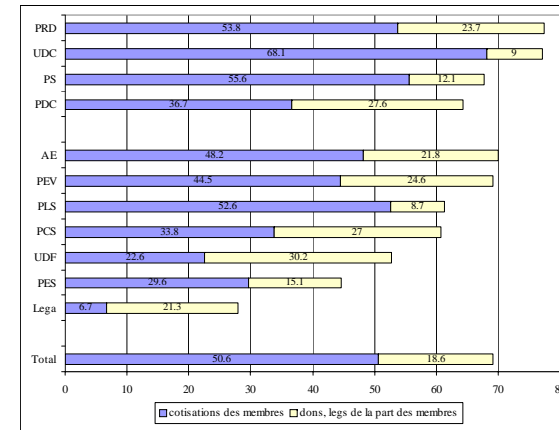
		Total (Mio. Fr.)
Nicht-Wahljahr	Ortsparteien	12
	Kantonalparteien	18-20
	Bundesparteien	10,5-12
Total		40,5-44
Wahljahr	Ortsparteien	20-24
	Kantonalparteien	30-34
	Bundesparteien	14,5-16
Total		64,5-74

| ©IDHEAP - NOM@idheap.unil.ch |

| 06/11/2008 |



Niveau local: l'auto-financement est toujours plus élevé

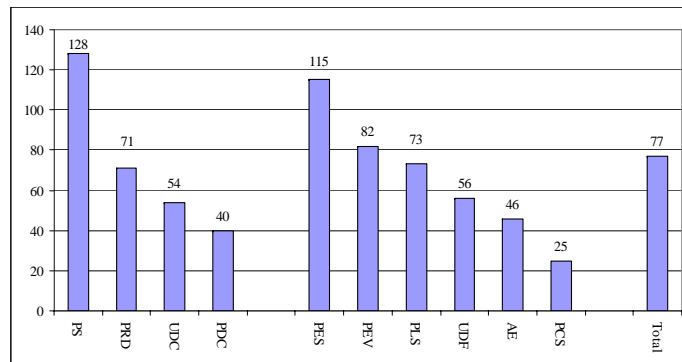


| ©IDHEAP - NOM@idheap.unil.ch |

| 06/11/2008 |



Taux moyens de cotisations (en francs)



| ©IDHEAP - NOM@idheap.unil.ch |

| 06/11/2008 |



Institut de hautes études en administration publique
Fondation autonome, associée à l'Université de Lausanne
et à l'École polytechnique fédérale de Lausanne

Premiers résultats de l'enquête suisse sur les administrations cantonales 2002 (ECAV02)

Comment les cantons financent les politiciens et les partis?

Recruter oui, payer non : les partis, principaux acteurs de la vie politique dans les cantons, restent largement tributaires pour leur financement des contributions de leurs membres et de leurs sponsors. Seuls les cantons de Genève et Fribourg octroient une aide étatique directe – mais faible – aux partis.

La plupart des cantons paient une contribution indirecte, mais également faible, aux fractions parlementaires. Les indemnités versées aux parlementaires sont nettement plus substantielles. Quant au mandat de conseiller d'Etat, il est mieux rétribué dans les grands cantons.

Ce sont là quelques résultats tirés de la nouvelle enquête sur les administrations cantonales 2002 (ESACO2). L'ensemble des résultats sera prochainement disponible sur internet (www.badac.ch).

Financement direct des partis uniquement à Genève et Fribourg

Il n'y a pratiquement pas de financement direct des partis dans les cantons suisses. En 2001, seuls les cantons de Fribourg et Genève connaissaient un tel financement, avec 302'000 francs (GE) et 150'000 francs (FR) versés aux partis cantonaux.

Cela ne signifie pourtant pas qu'il n'y a pas de soutien aux partis dans les 24 autres cantons. En fait, la plupart des cantons octroient des contributions aux fractions parlementaires (voir Tableau 1 et Graphique 1). Ces contributions ont aussi pour but de soutenir indirectement les partis, sans passer

| ©IDHEAP - NOM@idheap.unil.ch |

| 06/11/2008 |

Provenance des recettes des partis (PRD, PDC, UDC, PS, Verts) au niveau cantonal (pourcentage)

	1997	2007
Cotisations directes des membres	20	22
Dons de membres	14	9
Contributions des sections locales	20	16
Contributions des élus	28	27
Dons de non-membres	8	5
Syndicat	0	1
Recettes de manifestations	3	2
Financement public	0	13
Autres	9	4
Total	100	100
N=	103	115

Sources :
1998 : Andreas Ladner / Michael Brändle
2006 : enquête auprès des partis nationaux réalisée en 2007

| ©IDHEAP - NOM@idheap.unil.ch |

| 06/11/2008 |



Financement interne des partis cantonaux (pourcentages)

	1997	2007
PRD	71	57
PDC	75	66
UDC	85	82
PS	93	87
Verts	77	69

| ©IDHEAP - NOM@idheap.unil.ch |

| 06/11/2008 |



Les recettes internes des partis au niveau national

Parti	Cotisations (des sections cantonales)		Dons de membres		Contributions d'élus		Financement interne		Tendance
	1998	2006	1998	2006	1998	2006	1998	2006	
PDC	13%	13%		5%	4%	10%	30%	28%	↘
PRD	1%	3%	1.5%	0%	3%	3%	6%	6%	→
PS	52%	25%	14%	9%	7%	4%	73%	38%	↘
UDC	13%	15%	50%	0%	7%	10%	70%	25%	↘
VERTS	20%	20%	10%	10%	15%	10%	45%	40%	↘

Sources :
1998 : Andreas Ladner / Michael Brändle
2006 : enquête auprès des partis nationaux réalisée en 2007

| ©IDHEAP - NOM@idheap.unil.ch |

| 06/11/2008 |



Les recettes externes des partis au niveau national

Parti	Dons de non-membres		Recettes de manifestations		Financement public		Autres		Budgets	
	1998	2006	1998	2006	1998	2006	1998	2006	1996	2006
PDC	38%	50%	6%	5%	18%	20%	8%	0%	2'200'000	2'350'000
PRD	54%	64%	0%	0%	28%	30%	13%	0%	2'500'000	3'000'000
PS	0%	42%	5%	0%	6%	15%	16%	5%	3'030'000	8'420'000
UDC	0%	0%	0%	45%	30%	30%	0%	0%	1'350'000	2'000'000
VERTS	5%	5%	0%	0%	50%	50%	0%	5%	340'000	673'000
									9'420'000	16'443'000

Sources :
1998 : Andreas Ladner / Michael Brändle
2006 : enquête auprès des partis nationaux réalisée en 2007

| ©IDHEAP - NOM@idheap.unil.ch |

| 06/11/2008 |



Enquête auprès des partis cantonaux (1998)

52) Les orientations politiques sont souvent représentées sur une **échelle gauche-droite**. Où situeriez-vous votre **parti cantonal** sur cette échelle?

gauche droite
 [1] --- [2] --- [3] --- [4] --- [5] --- [6] --- [7] --- [8] --- [9] --- [10] ne sait pas []

Dans quelle direction votre **parti cantonal** s'est-il **déplacé** au cours des 10 dernières années sur cette échelle gauche-droite?

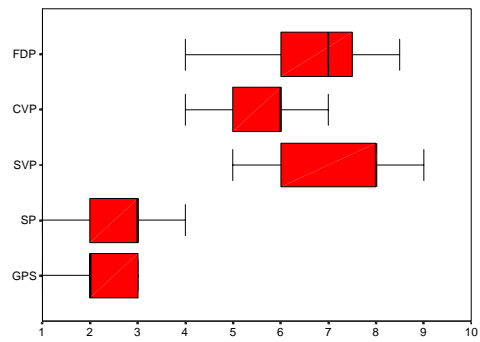
s'est déplacé vers la gauche..... []
 n'a pas bougé..... []
 s'est déplacé vers la droite..... []
 ne sait pas..... []

À gauche ou à droite?

Partei	Arithmetisches Mittel	Standardabweichung	N
PdA/PdT	1.0	0.0	5
GPS/PES	2.3	0.6	11
SP/PS	2.6	0.7	25
LdU/AdI	4.6	0.8	5
EVP/PEV	4.7	1.0	7
alle Parteien	5.3	2.3	146
CVP/PDC	5.5	0.9	24
FDP/PRD	6.7	1.1	25
LPS/PLS	6.8	0.8	5
SVP/UDC	7.2	1.2	19
EDU/UDF	7.5	1.2	8
SD/DS	7.8	1.8	7
FPS/PSL	8.4	0.5	5

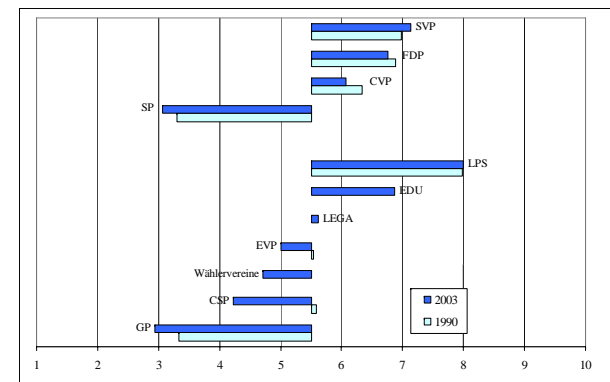
Durchschnitt der Einschätzungen der Kantonalparteien auf der Links-rechts-Skala (1 = links; 10 = rechts)

Les partis cantonaux (Boxplots)



Verortung der Kantonalparteien auf der Links-rechts-Skala (Quartiles)

Eventail des partis sur l'axe gauche-droite, 2003 et 1990



La position des partis cantonaux selon leurs présidents

Partei	1 – 2 (links)	2.5 – 3.5	4 – 5	5.5 – 6.5	7 – 8	8.5 -10 (rechts)
SVP			GE	GL, AR, GR, TG, VD,	ZH, BE, LU, SZ, SO, BS, BL, AI, SG, AG, TI, JU	ZG
FDP			AR	BE, UR, NW, FR, SO, TI, VD, VS, NE, GE	ZH, LU, OW, GL, ZG, BS, BL, SH, SG, AG, TG, Ober-VS	SZ, GR
CVP			BE, Jura-Sud, LU, UR, FR, SH, AR,	ZH, SZ, OW, SO, BS, BL, AI, SG, AG, TG, TI, NE, GE	NW, VS,	
SP	ZH, BE-Jura, LU, UR, AR, GR, Ober- VS, GE	SZ, NW, GL, ZG, FR, SO, BS, BL, SH, SG, AG, TG, TI, VD, VS, JU	BE			

| CIDHEAP - NOM@idheap.unil.ch |

| 06/11/2006 |



Conseil national 2007: Candidats PRD, PDC et UDC

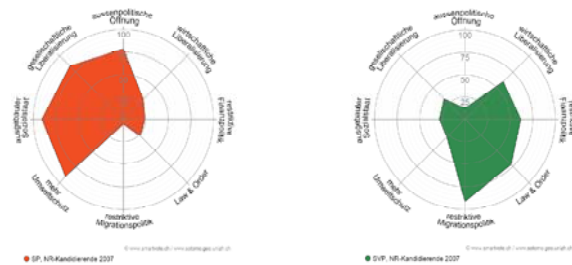


| CIDHEAP - NOM@idheap.unil.ch |

| 06/11/2006 |



Conseil national 2007: Candidats UDC et PS

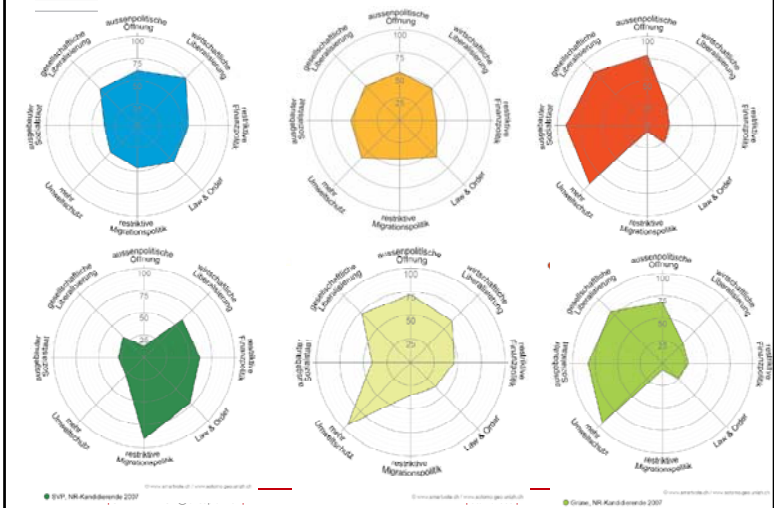


| CIDHEAP - NOM@idheap.unil.ch |

| 06/11/2006 |



Conseil national 2007: Candidats PRD, PDC, PS, UDC, Verts lib, Verts



| CIDHEAP - NOM@idheap.unil.ch |

| 06/11/2006 |

| 06/11/2006 |



Conclusion

- Les membres deviennent moins importants.
- Peu de professionnalisation
- Pas de financement par l'Etat
- Les différences politiques persistent.
- Pas de « cartel parties »
- Plus de clivages classiques mais des différences idéologiques concernant le rôle de l'individu, de l'Etat et de la société (« clivages politico-culturels »)



La honte!



Das haben wir
den anderen Parteien
zu verdanken:



Skandal!



Campagne 2007





☰

Du hast gute Grün(d)e
Il est temps de prendre parti
Vota | Ver(d)i

idheap

| ©IDHEAP - NOM@idheap.unil.ch | | 06/11/2008 |

☰

☰

12.12.2007

LAW & ORDER

SÄMI MICHELINE HANS-RUEDI PASCAL

DORIS MORITZ CHRISTOPH

idheap

| ©IDHEAP - NOM@idheap.unil.ch | | 06/11/2008 |

☰

☰

sonntagszeitung 18/11/2007

Seite 21

Gerechtigkeit erhöht ein Volk!

Proporz

Keine Extrawurst für Multimillionäre.

genossen, am 23. Okt. stimmt: Ja!

Der SP ist die Propaganda wurst
Früher angriffig, heute harmlos und langweilig: Die Plakate der SP haben ihren Biss verloren

idheap

| ©IDHEAP - NOM@idheap.unil.ch | | 06/11/2008 |